

О ПРИВЛЕЧЕННЫХ И РАЗМЕЩЕННЫХ СРЕДСТВАХ СТРАХОВЫХ ОРГАНИЗАЦИЙ И НЕГОСУДАРСТВЕННЫХ ПЕНСИОННЫХ ФОНДОВ

На основании информации, полученной от страховых организаций и негосударственных пенсионных фондов в соответствии с приказами Росстата от 10.12.2008 № 308 “Об утверждении статистического инструментария для организации Банком России статистического наблюдения за направлениями заимствования и размещения средств страховой организацией, финансовыми операциями негосударственного пенсионного фонда” и от 15.02.2011 № 42 “Об утверждении статистического инструментария для организации Банком России статистического наблюдения за направлениями заимствования и размещения средств страховщика”, Банком России подготовлен обзор других финансовых организаций за 2011 год (см. таблицу 1), который дает представление о роли подсектора страховых организаций и негосударственных пенсионных фондов в экономике страны.

**Таблица 1. Обзор других финансовых организаций
(млн. рублей)**

	2009 г.			2010 г.			2011 г.		
	всего	СК	НПФ	всего	СК	НПФ	всего	СК	НПФ
АКТИВ									
Требования к нерезидентам	48 041	47 059	982	62 561	61 705	856	103 961	94 967	8 994
<i>Иностранная валюта</i>	2 514	2 514	0	1 132	1 132	0	617	617	0
<i>Депозиты</i>	3 549	3 549	0	4 904	4 904	0	2 570	2 570	0
<i>Ценные бумаги, кроме акций</i>	5 070	4 457	612	11 728	10 947	781	33 006	24 085	8 921
<i>Акции и другие формы участия в капитале</i>	4 813	4 444	369	2 336	2 262	74	12 785	12 711	74
<i>Кредиты и займы предоставленные</i>	240	240	0	247	247	0	4 007	4 007	0
<i>Страховые резервы</i>	26 079	26 079	0	34 614	34 614	0	44 117	44 117	0
<i>Прочая дебиторская задолженность</i>	5 776	5 776	0	7 599	7 599	0	6 859	6 859	0
Требования к Центральному банку и кредитным организациям	551 709	355 434	196 275	601 905	343 817	258 088	757 937	398 755	359 182
<i>Наличная валюта</i>	14 667	14 658	8	12 870	12 868	2	17 544	17 542	2
<i>Другие денежные средства и депозиты</i>	387 180	232 605	154 576	431 629	239 468	192 161	561 637	303 075	258 562
<i>Ценные бумаги, кроме акций</i>	108 334	90 670	17 665	106 036	64 531	41 504	135 107	59 410	75 697
<i>из них: депозитные сертификаты</i>	21 431	20 556	875	11 293	9 765	1 528	6 107	5 861	245
<i>Акции и другие формы участия в капитале</i>	41 492	17 465	24 026	51 335	26 914	24 421	43 458	18 537	24 921
<i>Займы предоставленные</i>	36	36	0	36	36	0	191	191	0
Требования к органам государственного управления	71 084	27 968	43 116	82 122	41 479	40 643	121 992	54 074	67 917
<i>Ценные бумаги</i>	71 084	27 968	43 116	82 122	41 479	40 643	121 992	54 074	67 917
Требования к другим финансовым организациям, из них:	363 542	125 707	237 835	364 005	104 751	259 254	446 670	100 666	346 003
<i>Ценные бумаги, кроме акций</i>	111 073	29 756	81 317	61 079	22 783	38 296	79 351	21 375	57 975
<i>Паи паевых инвестиционных фондов</i>	137 229	7 546	129 683	161 555	10 609	150 946	163 527	9 032	154 496
<i>Акции и другие формы участия в капитале</i>	37 273	29 809	7 464	82 138	21 657	60 482	122 926	21 912	101 014
<i>Займы предоставленные</i>	5 118	4 725	393	2 401	2 290	111	5 708	4 238	1 470
<i>Страховые резервы и дебиторская задолженность по операциям перестрахования¹</i>	53 871	53 871	0	47 412	47 412	0	44 109	44 109	0
Требования к нефинансовым организациям, из них:	344 857	111 310	233 547	441 884	118 776	323 108	495 620	112 218	383 402
<i>Ценные бумаги, кроме акций</i>	150 328	52 006	98 321	193 529	59 613	133 915	263 187	70 308	192 878
<i>Акции и другие формы участия в капитале</i>	185 811	51 601	134 210	243 931	55 445	188 486	228 191	38 193	189 998
Требования к населению	1 078	787	291	3 327	2 137	1 190	2 177	1 980	197

Материал
подготовлен
Сводным
экономическим
департаментом

¹ С учетом методологических положений СНС-2008 операции перестрахования представлены на валовой основе.

	2009 г.			2010 г.			2011 г.		
	всего	СК	НПФ	всего	СК	НПФ	всего	СК	НПФ
ПАССИВ									
Обязательства перед нерезидентами	22 974	22 974	0	25 931	25 931	0	41 644	41 301	343
<i>Страховые резервы</i>	6 166	6 166	0	5 825	5 825	0	10 773	10 773	0
<i>Кредиты и займы</i>	1 066	1 066	0	1 706	1 706	0	11 293	10 950	343
<i>Прочая кредиторская задолженность</i>	15 742	15 742	0	18 401	18 401	0	19 578	19 578	0
Обязательства перед органами государственного управления	7 643	7 643	0	4 964	4 964	0	52 749	52 749²	0
<i>Страховые резервы</i>	6 721	6 721	0	4 961	4 961	0	8 052	8 052	0
<i>Другие обязательства</i>	921	921	0	3	3	0	44 698	44 698 ²	0
Выпущенные ценные бумаги, кроме акций	4 458	4 458	0	18 331	18 331	0	571	571	0
Кредиты и займы полученные	22 310	22 019	291	24 503	24 348	155	25 473	24 420	1 053
Страховые и пенсионные резервы	984 611	416 930	567 681	1 164 948	451 441	713 506	1 501 840	481 723	1 020 117
<i>Средства домашних хозяйств в пенсионных фондах, в том числе:</i>									
<i>Пенсионные резервы</i>	567 681	0	567 681	713 506	0	713 506	1 020 117	0	1 020 117
<i>Пенсионные накопления</i>	492 750	0	492 750	561 332	0	561 332	626 280	0	626 280
<i>Страхование жизни</i>	74 931	0	74 931	152 174	0	152 174	393 836	0	393 836
<i>Страхование иное, чем страхование жизни</i>	34 669	34 669	0	41 935	41 935	0	55 493	55 493	0
<i>в том числе кредитные организации</i>	382 261	382 261	0	409 507	409 507	0	426 230	426 230 ²	0
Капитал	345 577	254 710	90 868	359 862	259 219	100 643	384 043	291 978	92 065
<i>в том числе уставный капитал</i>	168 669	140 567	28 102	179 010	151 119	27 891	210 251	179 836	30 415
Прочие статьи (нетто)	-7 262	-60 469	53 207	-42 734	-111 568	68 835	-77 963	-130 081	52 118
Прочие пассивы	235 676	153 179	82 497	233 717	142 415	91 303	217 667	130 362	87 306
минус: Прочие активы	242 938	213 648	29 290	276 451	253 983	22 468	295 630	260 443	35 188

Страховые компании и негосударственные пенсионные фонды составляют быстро растущий подсектор финансовых организаций: на 1.01.2012 совокупные активы указанного подсектора составили 2,2 трлн. рублей, увеличившись за 2011 год на 21,4% (в 2010 году — на 12,9%). При этом быстрый рост вышеназванного сегмента финансовых организаций сопровождается укрупнением структурных единиц и ростом их капитализации: по итогам 2011 года на фоне сокращения общего числа зарегистрированных на территории Российской Федерации страховых компаний (с 625 до 579) и негосударственных пенсионных фондов (со 149 до 147) совокупный уставный капитал страховых организаций и негосударственных пенсионных фондов увеличился на 17,4%, в том числе по страховым организациям — на 19,0%.

Активизация процессов слияния и поглощения средних и мелких страховых организаций, а также увеличения уставного капитала страховщиков в основном была связана с реализацией принятого в 2010 году Федерального закона Российской Федерации от 22 апреля 2010 года № 65-ФЗ «О внесении изменений в Закон Российской Федерации «Об организации страхового дела в Российской Федерации» и отдельные законодательные акты Российской Федерации», в соответствии с которым с 1.01.2012 минимальный уставный капитал страховых компаний, осуществляющих страхование иное, чем страхование жизни, увеличен до 120 млн. рублей, страхование жизни — до 240 млн. рублей, перестрахование — до 480 млн. рублей; минимальный размер уставного капитала страховщиков, осуществляющих исключительно медицинское страхование, в соответствии с Федеральным законом Российской Федерации от 29 ноября 2010 года № 313-ФЗ «О внесении изменений в отдельные законодательные акты Российской Федерации в связи с принятием Федерального закона «Об обязательном медицинском страховании в Российской Федерации» увеличен до 60 млн. рублей.

Основным источником обеспечения деятельности указанных финансовых организаций являются страховые и пенсионные резервы и пенсионные накопления.

² До 2011 года в составе страховых резервов по страхованию иному, чем страхование жизни, в том числе содержались сведения о средствах Фонда обязательного медицинского страхования. В соответствии с Федеральным законом Российской Федерации № 326-ФЗ от 19.11.2010 «Об обязательном медицинском страховании» (статья 14, часть 6) с 1.01.2012 средства обязательного медицинского страхования являются средствами целевого финансирования и отражены в составе обязательств страховых организаций перед органами государственного управления.

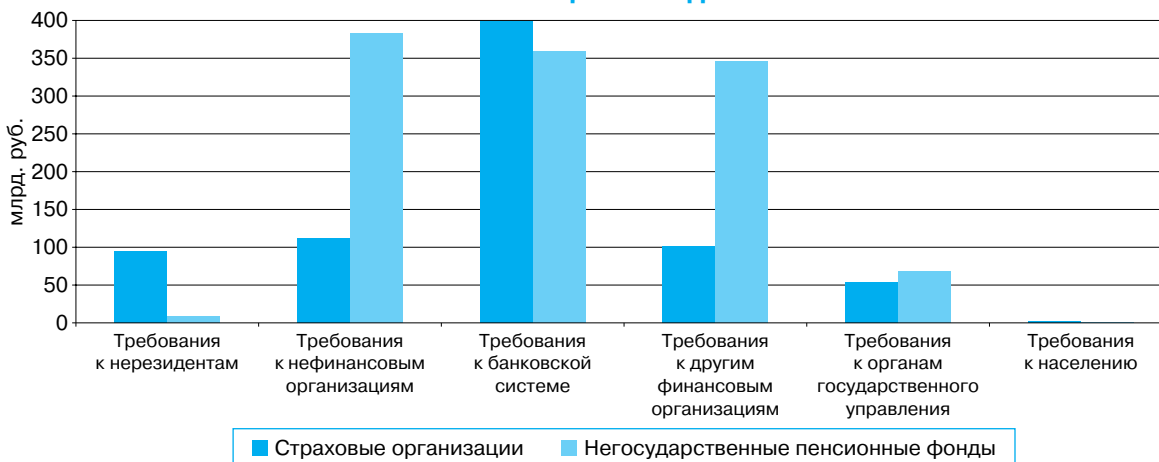
В совокупности пенсионные и страховые резервы³, сформированные в соответствии с законодательством Российской Федерации по договорам с населением, кредитными организациями, другими финансовыми организациями и организациями нефинансового сектора, в целом по подсектору в 2011 году увеличились на 28,9% (в 2010 году — на 18,3%).

Для негосударственных пенсионных фондов пенсионные резервы остаются основным источником роста, их прирост в 2011 году составил 11,6% (в 2010 году — 13,9%). Вместе с тем опережающая динамика увеличения пенсионных накоплений, формируемых за счет страховых взносов на обязательное накопительное финансирование пенсий, способствовала сближению степени влияния данного источника роста НПФ с пенсионными резервами (объем пенсионных накоплений, переданных гражданами в негосударственные пенсионные фонды, увеличился за 2011 год в 2,6 раза: со 152,2 млрд. рублей на 1.01.2011 до 393,8 млрд. рублей на 1.01.2012).

Размер сформированных страховыми организациями резервов по договорам страхования иного, чем страхование жизни, в 2011 году (без учета средств обязательного медицинского страхования) вырос на 4,1% (в 2010 году с учетом средств обязательного медицинского страхования — на 7,1%). Страховые резервы по страхованию жизни увеличились на 32,3% (в 2010 году — на 21,0%).

Объемы вложений средств страховых организаций и негосударственных пенсионных фондов по институциональным секторам приведены на рисунке 1.

Рисунок 1. Вложения страховых организаций и негосударственных пенсионных фондов на конец 2011 года



В совокупной структуре вложений страховых компаний и НПФ наиболее привлекательной осталась банковская система — 34,1% на конец 2011 года (на конец 2010 года — 32,9%), вложения в нефинансовые организации и другие финансовые организации составили 22,3 и 20,1% соответственно (в конце 2010 года соответствующие показатели сложились на уровне 24,1 и 19,9%). Доля вложений средств страховых организаций и НПФ в сектор государственного управления в общей структуре вложений по состоянию на конец 2011 года осталась небольшой (5,5%). Объем операций страховых компаний и НПФ с нерезидентами в 2011 году увеличился в 1,7 раза, хотя вложения в сектор нерезидентов на 1.01.2012 составили 4,7% от общего объема вложений страховых компаний и НПФ. При этом обращает на себя внимание тот факт, что объем операций перестрахования по договорам с нерезидентами превысил объем соответствующих операций перестрахования с резидентами.

За 2011 год прирост активов НПФ составил 295,3 млрд. рублей, или 32,6%. Преимущественным направлением вложений для НПФ остался финансовый сектор экономики, включающий организации банковской системы и другие финансовые организации. Указанные вложения увеличились за 2011 год на 32,0% (за 2010 год — на 19,2%) и составили на конец 2011 года 60,5% в структуре инвестиций негосударственных пенсионных фондов (на конец 2010 года — 58,6%), распределившись почти поровну между банковской системой (50,9%) и прочими финансовыми организациями (49,1%).

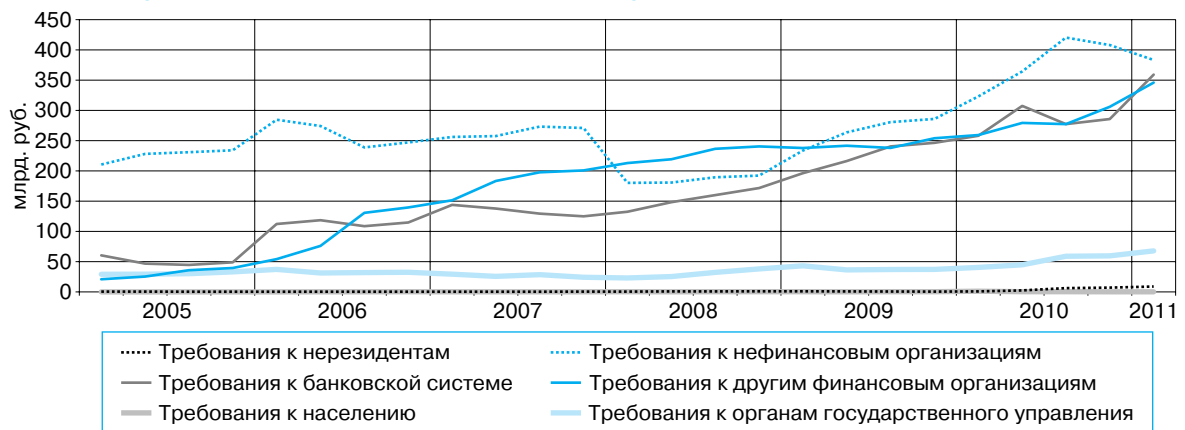
Основная часть вложений в финансовый сектор — банковские депозиты — увеличилась за 2011 год на 34,6%, составив на конец 2011 года 258,6 млрд. рублей. В целом средства НПФ, вложенные в кредитные организации, за год увеличились на 39,2% (в 2010 году — на 31,5%).

³ Страховые и пенсионные резервы (под пенсионными резервами здесь и далее понимаются резервы на покрытие пенсионных обязательств), а также пенсионные накопления отражают объем не исполненных на дату отчетности обязательств страховых организаций и негосударственных пенсионных фондов перед страхователями и участниками пенсионных программ.

В 2011 году на 82,4% возросли вложения НПФ в долговые ценные бумаги кредитных организаций, что привело к увеличению их доли в структуре вложений в банковскую систему с 16,1% на 1.01.2011 до 21,1% на 1.01.2012. Прирост вложений НПФ в акции кредитных организаций был незначительным (2,0%), в результате чего их доля в структуре вложений НПФ в банковскую систему снизилась с 9,5% на 1.01.2011 до 6,9% на 1.01.2012. Вложения негосударственных пенсионных фондов в паи паевых инвестиционных фондов увеличились за 2011 год на 2,4% и составили на конец 2011 года 154,5 млрд. рублей.

Динамика инвестиций негосударственных пенсионных фондов приведена на рисунке 2.

Рисунок 2. Динамика инвестиций негосударственных пенсионных фондов



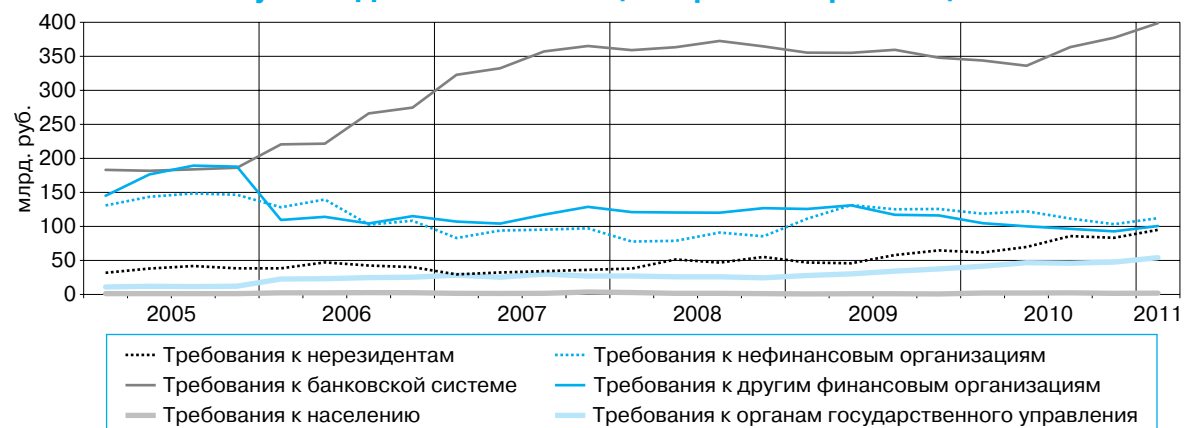
Так же как и для НПФ, финансовый сектор экономики является основным в структуре вложений страховых организаций, общий объем которых по итогам 2011 года увеличился на 96,5 млрд. рублей, или на 10,4%. В 2011 году вложения страховщиков в финансовый сектор экономики возросли на 11,3% (в 2010 году вышеназванные вложения снизились на 6,8%), на 1.01.2012 их удельный вес в структуре вложений страховых компаний составил 65,5%.

В отличие от НПФ, вложения страховых компаний в банковский сектор составляют большую часть (79,8%) вложений в финансовую систему. В структуре вложений страховых организаций в банковскую систему приоритетным инструментом остаются депозиты, удельный вес которых увеличился с 69,6% на 1.01.2011 до 76,0% на 1.01.2012. Удельный вес ценных бумаг кредитных организаций в структуре вложений страховых компаний в банковскую систему снизился (долевые ценные бумаги — с 7,8 до 4,6%, долговые ценные бумаги — с 18,8 до 14,9%).

Доля требований страховых компаний к нефинансовым организациям в общем объеме вложений страховщиков снизилась с 12,8% на 1.01.2011 до 11,0% на 1.01.2012. В результате увеличения зарубежных вложений страховых компаний в 2011 году на 33,3 млрд. рублей, или 53,9%, доля требований к нерезидентам в составе вложений страховщиков выросла с 6,7% на 1.01.2011 до 9,3% на 1.01.2012. Существенный рост продемонстрировали также вложения страховых организаций в государственные ценные бумаги (на 12,6 млрд. рублей, или 30,4%), вследствие чего удельный вес сектора государственного управления в структуре вложений страховых компаний увеличился с 4,5% на 1.01.2011 до 5,3% на 1.01.2012.

Динамика инвестиций страховых организаций представлена на рисунке 3.

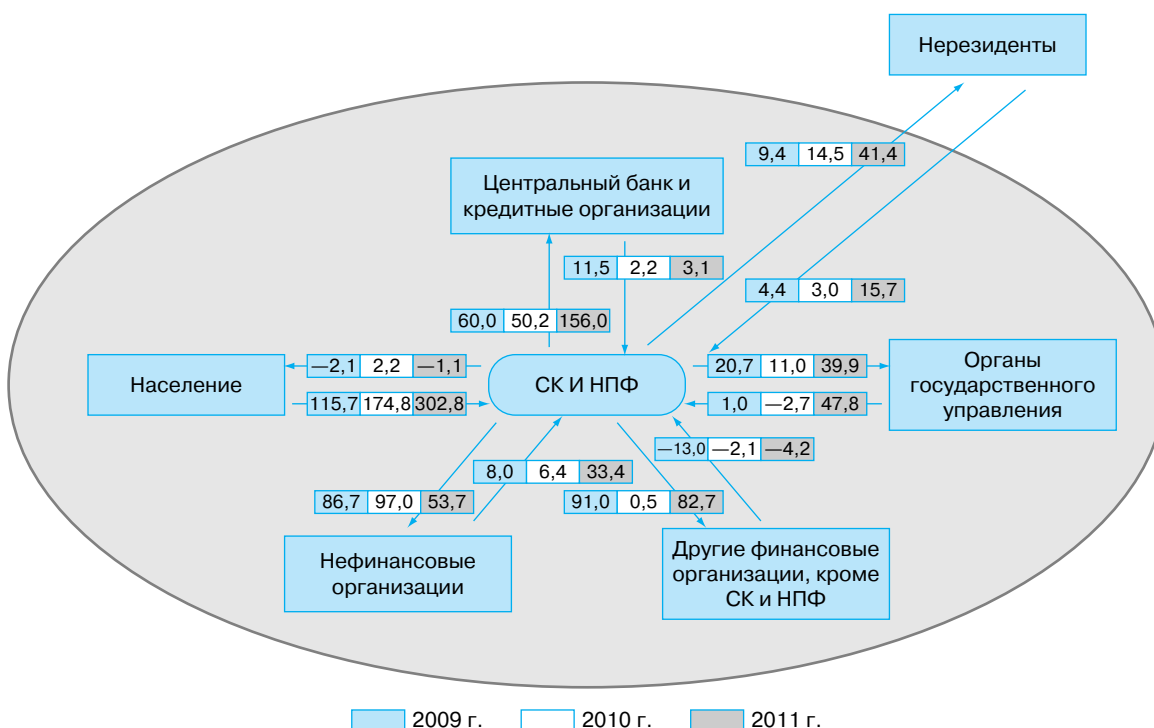
Рисунок 3. Динамика инвестиций страховых организаций



Ускорение динамики вложений подсектора страховых организаций и негосударственных пенсионных фондов в банковские депозиты и увеличение доли вложений в долговые ценные бумаги кредитных организаций на фоне сокращения удельного веса вложений в нефинансовые организации свидетельствуют о стремлении к минимизации рисков и проведению консервативной стратегии инвестирования.

Характеристика финансовых потоков в целом по подсектору страховых организаций и негосударственных пенсионных фондов, составленная на основе данных отчетности по формам № 1-ФС(СК) и № 1-ФС(НПФ), представлена на рисунке 4.

Рисунок 4. Характеристика финансовых потоков между страховыми организациями и негосударственными пенсионными фондами и другими институциональными единицами (2009–2011 годы, млрд. рублей)⁴



В 2011 году, как и в предыдущие годы, основным “донором” для подсектора страховых организаций и НПФ являлся сектор домашних хозяйств. Значительное ускорение процесса привлечения средств населения наряду с ростом капитализации существенно повысило возможности страховых организаций и НПФ по перераспределению средств среди других секторов экономики. Другим “донором” для рассматриваемого подсектора стал сектор органов государственного управления⁵. Преимущественное вложение средств страховых организаций и НПФ в финансовый сектор привело к резкому увеличению разрывов между инвестированными в финансовый сектор средствами и обязательствами перед этим сектором. Во взаимоотношениях с нефинансовыми организациями этот разрыв, напротив, значительно сократился: при снижении объема вложений в долевые ценные бумаги нефинансовых организаций возросли резервы по страхованию иному, чем страхование жизни, и займы страховых организаций.

⁴ С учетом переоценки по операциям с финансовыми инструментами.

⁵ Значительное увеличение средств, привлеченных в 2011 году страховыми организациями от органов государственного управления (44,7 млрд. рублей), объясняется методологическим изменением расчета данного показателя, вызванным изменением правил учета фонда обязательного медицинского страхования, средства которого начиная с 1.01.2012 отражаются как целевое финансирование, полученное страховыми организациями от органов государственного управления.